

Kronthal-Schule, Kronberg im Taunus

Kronthal School, Kronberg im Taunus

Architekten/Architects

Dörr · Ludolf · Wimmer
Gesellschaft von Architekten m.b.H., Berlin

Projektteam

Nicole Knake (Projektleitung)
Carla Palù · Markus Pelzer

Bauleitung

Schneider + Schumacher
Bau- und Projektmanagement GmbH Frankfurt

Landschaftsplanung

Garten & Landschaftsplanung
Hannelore Kossel, Berlin

Generalunternehmer

ANES Bauausführungen Berlin GmbH

Fachplaner/Engineers

Tragwerksplanung
IFT, Freydoun Vaziri-Elahi, Berlin

HLS-Planung

RCI GmbH, Frankfurt

Elektroplanung

Ingenieurbüro B. Kallert, Rosbach

Bauphysik

Müller-BBM GmbH, Berlin

Brandschutz

hhpberlin, Ingenieurgesellschaft
für Brandschutz m.b.H., Berlin

Standortadresse/Location

Heinrich-Winter-Strasse 2, 61476 Kronberg

Bauherr/Client

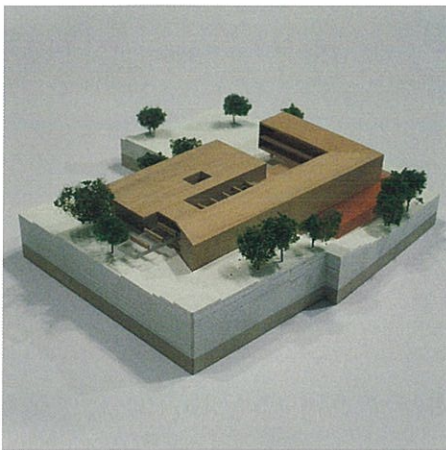
Hochtaunuskreis – Der Kreisausschuss,
Bad Homburg v.d. Höhe

Projektdaten/Technical Data

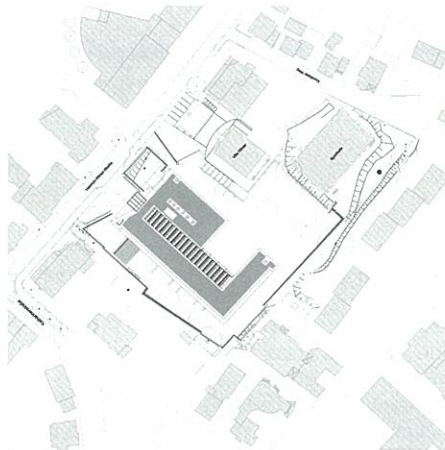
| | |
|--------------------------------------|-----------------------|
| Wettbewerbsergebnis siehe Heft | 3/2006 |
| Platzierung des Wettbewerbsentwurfes | 1. Preis |
| Grundsteinlegung | April 2008 |
| Fertigstellung | August 2009 |
| Bruttogeschossfläche | 6610 m ² |
| Bruttorauminhalt | 25.860 m ³ |
| Baukosten (KGR 200-500) | € 11.800.000.- |

Fotos/Photographs

Werner Huthmacher, Berlin



Wettbewerbsmodell



Lageplan

Kommentar der Architekten

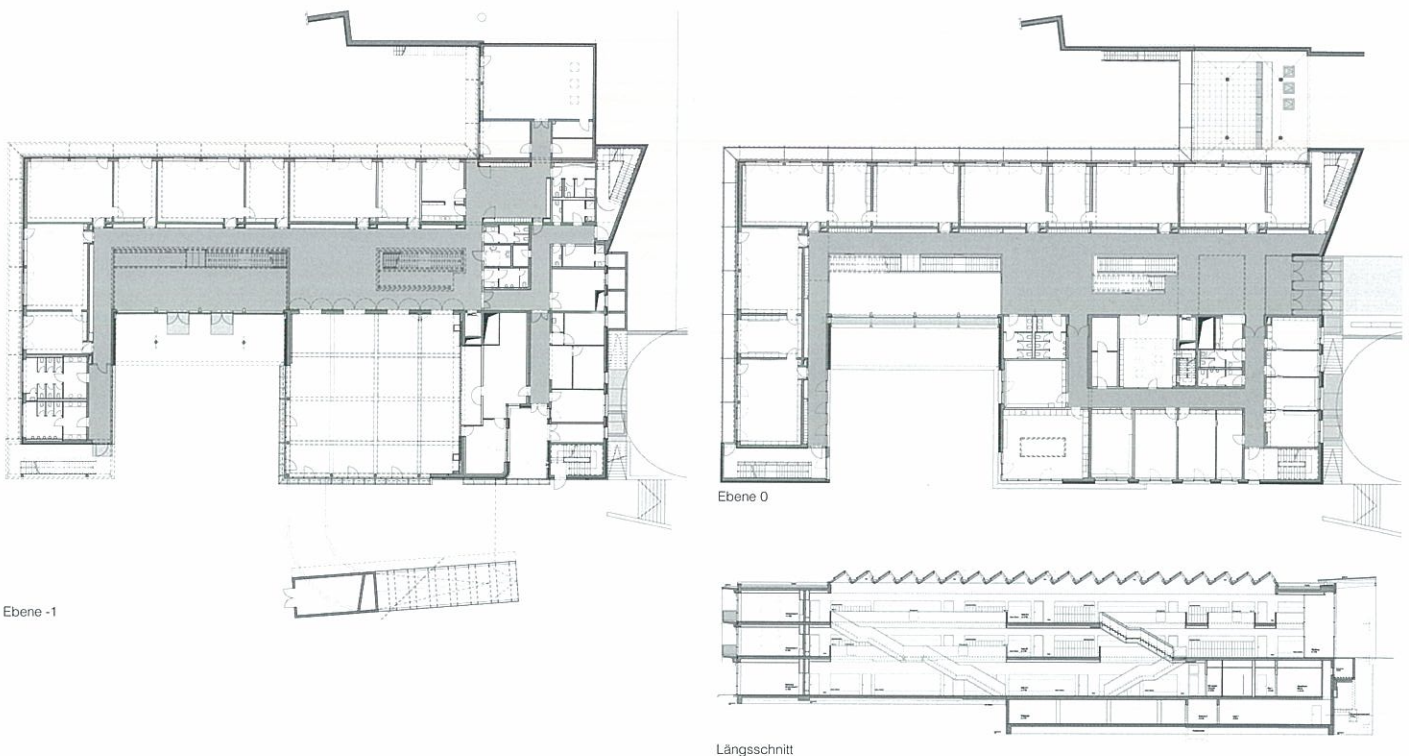
Die Schule wird als öffentliche Einrichtung verstanden, die sich einladend zum Ort öffnet.

Konzeptionell besteht das Gebäude aus einem Winkel mit allen Klassenräumen und einem Rechteck mit allen „Infrastruktureinrichtungen“ wie Verwaltung, Schulleitung Mensa und Fachklassen.

Die beiden Baukörper sind durch eine zentrale Halle über 3 Geschoße miteinander verbunden. Sie ist das Herzstück der Einrichtung und führt als „Schulstraße“ vom Haupteingang über eine großzügige Treppenanlage zum Pausenhof eine Ebene tiefer, die Hanglage des Grundstücks nach Süden nutzend.

Großen Wert legte der Bauherr auf die ökologischen Aspekte bei Planung und Ausführung:





- Die im idealen Winkel von 35° nach Süden geneigten Rücken der Oberlichter werden mit Sonnenkollektoren bestückt.
- Das Regenwasser wird in einer Zisterne gesammelt und zur Toilettenspülung genutzt.
- Ein Gründach sorgt für die Pufferung der Niederschlagsmenge und hilft, das Mikroklima in der näheren Umgebung zu verbessern.
- Ein aufwendiges, mit Gas betriebenes Blockheizkraftwerk minimiert den Heizenergiebedarf des Gebäudes bei hohem Wirkungsgrad.
- Hochwertige Dämmung und Isolierverglasung sichern unterdurchschnittlichen Wärmeverlust. Die Stützwände und der Sockel des Gebäudes sind mit ortsüblichem Taunusschiefer verkleidet und werden im Laufe der Zeit begrünt werden. Die Außenanlagen nehmen das Thema „Schulstraße“ auf und sind wie auch die Halle mit geschliffenem Gussasphalt belegt.

Momentan besuchen 220 Kinder die Schule, maximal können 300 aufgenommen werden.

Comments of the architects

The school is understood as public institution, which is invitingly open towards the town. Conceptually, the building consists of an angle including the classrooms and a rectangle, which incorporates the facilities of the infrastructure, e.g. administration, school board, canteen and special classrooms. Both building structures are linked by a central hall, which opens to three floors and is the central piece of the building. The client emphasizes the ecological aspect of the design and realisation. The back of the skylights – in an ideal angle of 35° southward – will be fitted with solar panels. The rainwater will be collected in a cistern and

will be used for flushing the toilets. A green roof acts as buffering of the rainfall and helps to improve the microclimate of the surroundings. An elaborate combined heat and power plant, operated on gas, is minimising the demand of heat-energy. High-quality insulation and insulating glazing are guaranteeing heat losses that are well below average. The retaining walls and the base of the building are faced with local slate from the Taunus and will eventually be covered with greenery. The outdoor facilities are taking up the theme of the "school road" and are covered with polished mastic asphalt. The schoolyard is situated at the "noisy" side of the building. For the afternoon care, an "intimate" garden is landscaped in front of the classrooms.

